



รายงานสถานการณ์น้ำ

กองสารสนเทศระบายน้ำ สำนักการระบายน้ำ กรุงเทพมหานคร

โทรศัพท์ ๐๒ ๒๔๘ ๕๑๑๕, โทรสาร ๐๒ ๒๔๖ ๐๓๒๐ <http://dds.bangkok.go.th> E-mail: ddsba@gmail.com



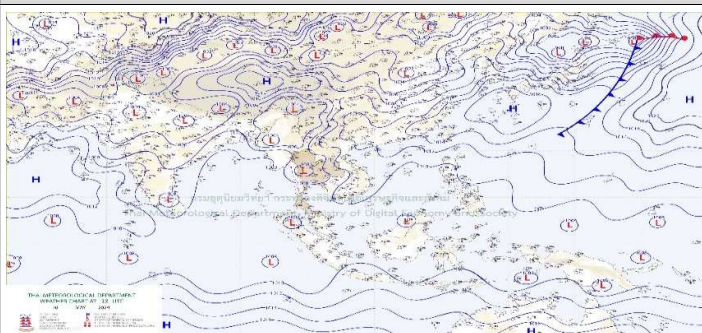
ประจำวันเสาร์ที่ ๑๘ พฤษภาคม ๒๕๖๗

(ฉบับที่ ๑๓๙/๖๗)

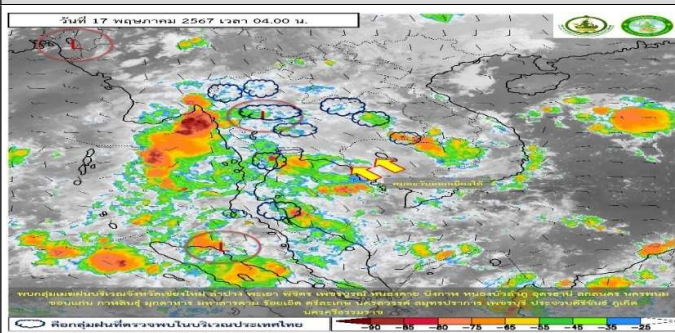
๑. ลักษณะอากาศทั่วไป ๐๕.๐๐ น. (กรมอุตุนิยมวิทยา)

พยากรณ์อากาศ ๒๔ ชั่วโมงข้างหน้า สมใต้และลมตะวันออกเฉียงใต้พัดนำความชื้นจากทะเลจีนใต้และอ่าวไทยเข้ามาปกคลุมประเทศไทยตอนบน ในขณะที่บริเวณดังกล่าวอากาศร้อนในตอนกลางวัน ลักษณะเช่นนี้ทำให้ประเทศไทยตอนบนมีฝนฟ้าคะนอง กับมีลมกระโชกแรงบางแห่ง โดยมีฝนตกหนักบางพื้นที่ในภาคเหนือ ภาคกลางตอนล่าง รวมทั้งกรุงเทพมหานครและปริมณฑล และภาคตะวันออก ขอให้ประชาชนในบริเวณดังกล่าวระวังอันตรายจากฝนฟ้าคะนอง ลมกระโชกแรง และฝนตกหนักที่อาจจะเกิดขึ้นในระยะนี้ไว้ด้วย สำหรับลมตะวันออกเฉียงใต้และลมตะวันออกเฉียงใต้พัดปกคลุมทะเลอันดามัน ภาคใต้ และอ่าวไทย ประกอบกับหย่อมความกดอากาศต่ำปกคลุมบริเวณเกาะสุมาตรา ลักษณะเช่นนี้ยังคงทำให้ภาคใต้มีฝนตกหนักบางแห่ง ขอให้ประชาชนบริเวณภาคใต้ระวังอันตรายจากฝนตกหนักไว้ด้วย อนึ่ง ในช่วงวันที่ ๒๐ - ๒๓ พ.ค. ๖๗ ลมตะวันออกเฉียงใต้ที่พัดปกคลุมทะเล อันดามัน ประเทศไทย และอ่าวไทยจะมีกำลังแรงขึ้น ประกอบกับในช่วงวันที่ ๒๒ - ๒๖ พ.ค. ๖๗ จะมีหย่อมความกดอากาศต่ำปกคลุมบริเวณอ่าวมะตะบัน ประเทศเมียนมา และมีแนวโน้มจะทวีกำลังแรงขึ้น ลักษณะเช่นนี้ทำให้ประเทศไทยมีฝนเพิ่มขึ้นและมีฝนตกหนักบางแห่ง โดยมีฝนตกหนักมากบางพื้นที่บริเวณด้านตะวันออกของภาคเหนือและภาคกลาง และภาคใต้ฝั่งตะวันตก ขอให้ประชาชนบริเวณประเทศไทยระวังอันตรายจากฝนตกหนักถึงหนักมากและฝนที่ตกสะสมซึ่งอาจทำให้เกิดน้ำท่วมฉับพลัน และน้ำป่าไหลหลาก โดยเฉพาะพื้นที่ลาดเชิงเขาใกล้ทางน้ำไหลผ่านและพื้นที่ลุ่ม รวมทั้งเพิ่มความระมัดระวังในการสัญจรผ่านบริเวณที่มีฝนฟ้าคะนอง สำหรับคลื่นลมบริเวณทะเลอันดามันและอ่าวไทยจะมีกำลังแรงขึ้น โดยบริเวณทะเลอันดามันตอนบนมีคลื่นสูง ๒ - ๓ เมตร บริเวณที่มีฝนฟ้าคะนองคลื่นสูงมากกว่า ๓ เมตร ทะเลอันดามันตอนล่างมีคลื่นสูงประมาณ ๒ เมตร บริเวณที่มีฝนฟ้าคะนองคลื่นสูงมากกว่า ๒ เมตร อ่าวไทยมีคลื่นสูงประมาณ ๑ เมตร ห่างฝั่งคลื่นสูง ๑ - ๒ เมตร บริเวณที่มีฝนฟ้าคะนองคลื่นสูงมากกว่า ๒ เมตร

แผนที่อากาศวันที่ ๑๘ พ.ค. ๖๗ เวลา ๐๑.๐๐ น.



ภาพถ่ายดาวเทียมวันที่ ๑๘ พ.ค. ๖๗ เวลา ๐๔.๐๐ น.



พยากรณ์อากาศสำหรับกรุงเทพมหานครและปริมณฑล

อากาศร้อนในตอนกลางวัน โดยมีฝนฟ้าคะนอง ร้อยละ ๖๐ ของพื้นที่ และมีฝนตกหนักบางแห่ง
อุณหภูมิต่ำสุด ๒๗-๒๙ องศาเซลเซียส อุณหภูมิสูงสุด ๓๓-๓๗ องศาเซลเซียส ลมใต้ ความเร็ว ๑๐-๒๐ กม./ชม.

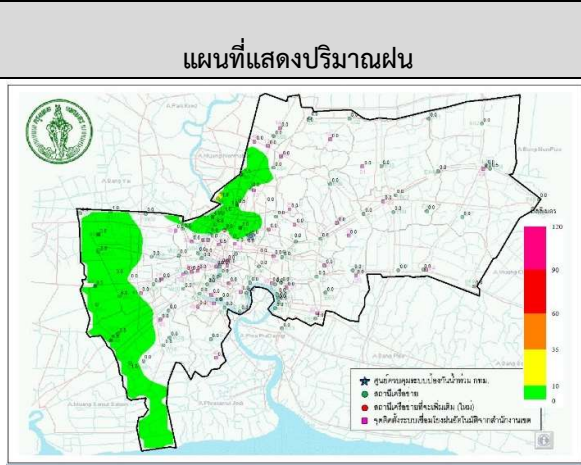
พยากรณ์อากาศสำหรับกรุงเทพมหานคร ๗ วัน

กรุงเทพมหานครและปริมณฑล		18 พ.ค.	19 พ.ค.	20 พ.ค.	21 พ.ค.	22 พ.ค.	23 พ.ค.	24 พ.ค.
อากาศ/โอกาสเกิดฝน	60%	40%	60%	70%	70%	70%	60%	
อุณหภูมิสูงสุด	37 °C	38 °C	38 °C	37 °C	36 °C	35 °C	34 °C	
อุณหภูมิต่ำสุด	27 °C	27 °C	27 °C	27 °C	26 °C	26 °C	26 °C	
ทิศทาง/ความเร็วลม	14 km/h	16 km/h	16 km/h	18 km/h	18 km/h	18 km/h	18 km/h	
หมายเหตุ: ค่าดัชนีการสะสมของฝุ่นละออง PM 2.5	●	●	●	●	●	●	●	

๒. ปริมาณฝนในพื้นที่กรุงเทพมหานคร

ปริมาณฝนสูงสุดใน ๒๔ ชั่วโมงที่ผ่านมา (๐๗.๐๐ น. เมื่อวาน - ๐๗.๐๐ น. วันนี้)

ลำดับ	จุดวัด	ปริมาณฝน (มม.)
๑	จุดวัด ส.คลองบางเขนใหม่ เขตบางซื่อ	๑๑.๐
๒	จุดวัด ถ.เทศบาลสงเคราะห์ เขตจตุจักร	๗.๕
๓	จุดวัด ส.คลองสามเสน เขตดุสิต	๖.๐
๔	จุดวัด ค.ทวิฯ-ค.ภาชีฯ เขตหนองแขม	๖.๐
๕	จุดวัด สำนักงานเขตบางบอน	๖.๐

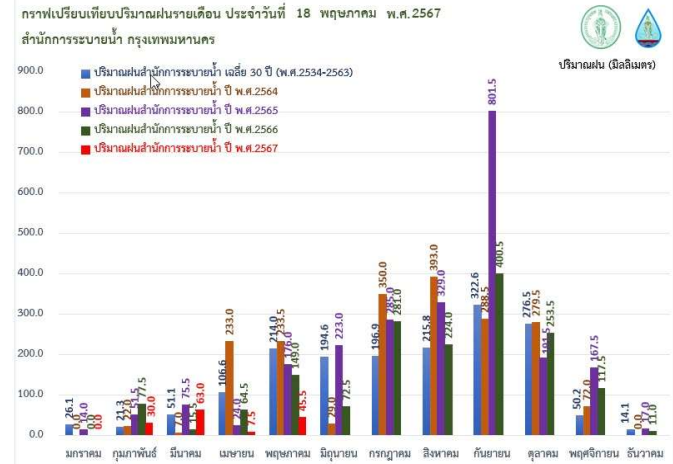
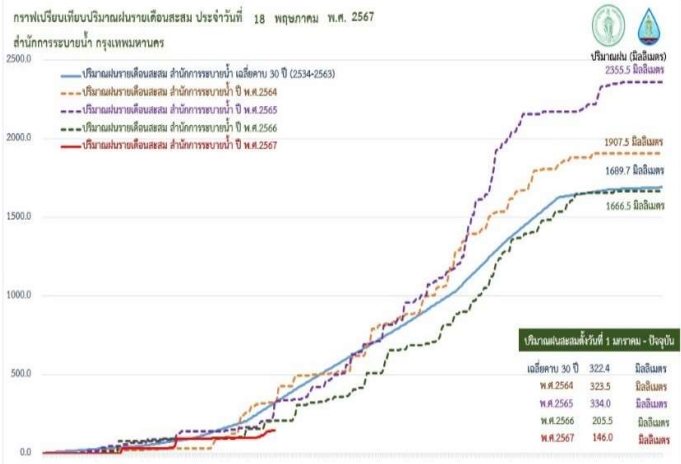


ปริมาณฝนรวม ที่สำนักงานระบายน้ำ ปี พ.ศ. ๒๕๖๗

- ฝนสะสม (๑ ม.ค. - ๑๗ พ.ค.๖๗) ๑๔๖.๐ มม. น้อยกว่า ค่าเฉลี่ย คิดเป็น ๕๔.๗% เฉลี่ยฝน ๓๐ ปี สนน. ๓๒๒.๔ มม.
- ฝนประจำเดือนพฤษภาคม ๒๕๖๗ ๔๕.๕ มม. น้อยกว่า ค่าเฉลี่ย คิดเป็น ๖๑.๒% เฉลี่ยฝน ๓๐ ปี สนน. ๑๑๗.๔ มม.

ปริมาณฝนสะสม

ปริมาณฝนรายเดือนสะสม



๓. ระดับน้ำพื้นที่ กทม. ภายนอกคันป้องกันน้ำท่วม (ม.รทก.)

จุดวัด	ระดับวิกฤติ	ระดับน้ำสูงสุดเมื่อวานนี้	ระดับเข้านี้ ๐๗.๐๐ น.	สถานะ/แนวโน้ม
๑. ปตร.คลองสองสายใต้	+๑.๘๐	+๐.๒๓	+๐.๒๔	ระดับน้ำปกติ
๒. ปตร.คลองแสนแสบ-มีนบุรี	+๐.๙๐	-๐.๑๐	-๐.๑๘	ระดับน้ำปกติ
๓. ปตร.คลองประเวศฯ-ลาดกระบัง	+๐.๖๐	-๐.๒๐	-๐.๓๐	ระดับน้ำปกติ

๔. ระดับน้ำพื้นที่ กทม. ภายในคันป้องกันน้ำท่วม (ม.รทก.)

จุดวัด	ระดับวิกฤติ	ระดับน้ำสูงสุดเมื่อวานนี้	ระดับเข้านี้ ๐๗.๐๐ น.	สถานะ
๑. คลองเปรมประชากร (ส.คลองตาอูฐ)	+๐.๗๐	+๐.๒๓	+๐.๐๓	ระดับน้ำปกติ
๒. คลองลาดพร้าว ๕๖	+๐.๕๐	-๐.๓๓	-๐.๓๘	ระดับน้ำปกติ
๓. คลองแสนแสบ-เขตบางกะปิ	+๐.๕๕	-๐.๔๕	-๐.๕๔	ระดับน้ำปกติ
๔. คลองแสนแสบ-คลองตัน (แสนแสบเก่า)	+๐.๒๐	-๐.๕๒	-๐.๖๒	ระดับน้ำปกติ
๕. ปตร.คลองมหาสวัสดิ์-ฉิมพลี (ด้านแม่น้ำ)	+๒.๘๐	+๑.๑๔	+๐.๖๙	ระดับน้ำปกติ
๖. ปตร.คลองทวีวัฒนา(ด้านใน)	+๑.๐๐	+๐.๕๕	+๐.๔๗	ระดับน้ำปกติ
๗. คลองทวีวัฒนาตัดคลองภาษีเจริญ	+๐.๗๐	+๐.๓๐	+๐.๒๕	ระดับน้ำปกติ

๕. ปริมาณน้ำผ่านแม่น้ำเจ้าพระยา(ข้อมูลจากกรมชลประทาน)

วันที่	ปริมาณน้ำ (ลบ.ม./วินาที)				ระดับน้ำ (ม.รทก.)					
	นครสวรรค์ Qmax ๓,๕๙๐ cms	เขื่อนเจ้าพระยา Qmax ๒,๘๔๐ cms	เขื่อนพระราม ๖ Qmax ๗๐๐ cms	บางไทร Qmax ๓,๕๐๐ cms	ระดับน้ำขึ้นสูงสุดที่ปากคลองตลาด		ระดับน้ำขึ้นสูงสุดที่บางนา		กรมอุทกศาสตร์ ฐานน้ำทะเลหนุน	
					เวลา(น.)	ระดับคั่นก้นฯ +๓.๐๐ MSL	เวลา(น.)	ระดับคั่นก้นฯ +๒.๘๐ MSL	เวลา(น.)	ระดับ
๑๒ พ.ค.๖๗	๒๘๓	๗๐	๕	๑๘๙	๒๔.๐๐	+๑.๒๕	๒๓.๐๐	+๑.๖๐	๒๓.๕๖	+๑.๐๖
๑๓ พ.ค.๖๗	๒๙๔	๑๐๐	๕	๑๘๙	๐๒.๐๐	+๑.๒๐	๒๓.๐๐	+๑.๔๕	๐๗.๓๙	+๐.๗๙
๑๔ พ.ค.๖๗	๓๒๐	๑๐๐	๒๑	๒๑๑	๐๑.๐๐	+๑.๑๐	๒๔.๐๐	+๑.๔๕	๐๐.๔๖	+๐.๙๙
๑๕ พ.ค.๖๗	๓๑๕	๑๐๐	๒๑	๒๕๔	๐๒.๐๐	+๑.๑๕	๐๑.๐๐	+๑.๔๕	๐๑.๒๙	+๐.๙๒
๑๖ พ.ค.๖๗	๓๑๕	๑๐๐	๒๐	๓๑๘	๐๒.๐๐	+๑.๑๕	๐๒.๐๐	+๑.๕๐	๐๒.๐๓	+๐.๘๘
๑๗ พ.ค.๖๗	๓๕๖	๑๐๐	๒๐	๒๐๔	๐๒.๐๐	+๑.๑๕	๐๓.๐๐	+๑.๔๐	๐๒.๓๒	+๐.๘๕
๑๘ พ.ค.๖๗	๓๖๔	๑๐๐		๒๑๑					๐๓.๐๒	+๐.๘๓
สูงสุด	๔๕๔	๑๐๐	๒๑	๓๓๗	๑๐.๐๐	+๑.๖๐	๐๙.๐๐	+๑.๙๕	๙ พ.ค. ๖๗	+๑.๑๗

หมายเหตุ: คั่นก้นน้ำริมแม่น้ำเจ้าพระยาช่วงสะพานสมเด็จพระปิ่นเกล้าถึงสะพานพระพุทธยอดฟ้า ระดับคั่นก้นน้ำ +๓.๐๐ ม.รทก.

๖. ปริมาณน้ำในเขื่อน (ข้อมูลจากการไฟฟ้าฝ่ายผลิตฯ และ กรมชลประทาน)

เขื่อน	ความจุของอ่าง (ล้าน ม ^๓)	ปริมาณน้ำในอ่าง (ล้าน ม ^๓)	คิดเป็น (%)	ปริมาณน้ำไหลเข้า (ล้าน ม ^๓ /วัน)	ปริมาณน้ำระบายออก (ล้าน ม ^๓ /วัน)	ปริมาณเพิ่ม/ลด (ล้าน ม ^๓ /วัน)	ข้อมูลวันที่
๑. ภูมิพล	๑๓,๔๖๒	๖,๑๙๐.๐๐	๔๖.๐๐	๑.๙๗	๓๐.๐๐	-๒๘.๐๐	๑๗ พ.ค.๖๗
๒. สิริกิติ์	๙,๕๑๐	๓,๙๓๕.๐๐	๔๑.๐๐	๔.๗๐	๑๕.๐๑	-๑๐.๓๑	๑๗ พ.ค.๖๗
๓. แควน้อย	๙๓๙	๒๔๗.๐๐	๒๖.๐๐	๐.๘๗	๒.๕๙	-๑.๗๒	๑๗ พ.ค.๖๗
๔. ป่าสักชลสิทธิ์	๙๖๐	๑๑๘.๐๐	๑๒.๐๐	๑.๑๐	๒.๕๙	-๑.๔๙	๑๗ พ.ค.๖๗

๗. ระดับน้ำทะเลหนุน (ฐานน้ำขึ้นเต็มที่และน้ำลงเต็มที่ จากกรมอุทกศาสตร์ ณ สถานีกองบัญชาการกองทัพเรือ)

ระดับน้ำขึ้น-ลง	เวลาเข้า(น.)	ระดับ (ม.รทก.)	เวลาบ่าย(น.)	ระดับ (ม.รทก.)
ขึ้นเต็มที่	๐๓.๐๒	+๐.๘๓	๑๔.๓๐	+๐.๐๗
ลงเต็มที่	๑๑.๐๖	-๐.๑๒	๑๙.๕๕	-๐.๓๔

๘. สถานการณ์ค่าความเค็มสูงสุดของแม่น้ำเจ้าพระยา (ค่าความเค็มเกิน ๑.๒ กรัม / ลิตร ควรระมัดระวังในการใช้กับพืชทั่วไป)

จุดวัด	๑๓ พ.ค.๖๗		๑๔ พ.ค.๖๗		๑๕ พ.ค.๖๗		๑๖ พ.ค.๖๗		๑๗ พ.ค.๖๗	
	ค่าความเค็ม	เวลา (น.)	ค่าความเค็ม	เวลา (น.)	ค่าความเค็ม	เวลา (น.)	ค่าความเค็ม	เวลา (น.)	ค่าความเค็ม	เวลา (น.)
๑. ส.คลองแจรงร้อน	๑๓.๘	๐๗.๓๙	๘.๓	๐๐.๔๖	๗.๗	๐๑.๒๙	๗.๗	๐๒.๐๓	๖.๔	๐๒.๓๐
๒. ส.คลองดาวคะนอง	๑๒.๒	๐๗.๓๙	๘.๐	๐๐.๔๖	๘.๐	๐๑.๒๙	๗.๒	๐๒.๐๓	๖.๕	๐๒.๓๐
๓. ส.คลองบางกอกใหญ่	๙.๕๓	๐๗.๓๙	๕.๐	๐๐.๔๖	๔.๔	๐๑.๒๙	๔.๕	๐๒.๐๓	๓.๗	๐๒.๓๐
๔. ส.เทเวศน์	๖.๓	๐๘.๐๐	๓.๒	๐๑.๐๐	๔.๒	๐๒.๐๐	๓.๒	๐๒.๐๐	๓.๕	๐๓.๐๐
๕. ส.คลองบางเขนใหม่	๑.๑	๐๑.๑๕	๐.๒	๐๑.๒๐	๑.๔	๐๓.๐๐	๑.๔	๐๓.๐๐	๑.๒	๐๔.๓๐

สรุปสถานการณ์ฝนตกและน้ำท่วมขัง

● วันที่ ๑๘ พฤษภาคม ๒๕๖๗

ครั้งที่ ๑ เมื่อเวลา ๐๑.๕๐ น. เรดาร์ตรวจพบกลุ่มฝนเล็กน้อยถึงปานกลางปกคลุมเขตป้อมปราบฯ เคลื่อนตัวทิศเหนือ เข้าเขตดุสิต พญาไท จตุจักร บางซื่อ บางพลัด และเคลื่อนตัวออกนอกพื้นที่ ไปทาง จ.นนทบุรี เวลา ๐๒.๔๕ น.

● ปริมาณฝนสูงสุด

ลำดับ	จุดวัด	ปริมาณฝน (มม.)	ระยะเวลาฝนตก (น.)
๑	จุดวัด ส.คลองบางเขนใหม่ เขตบางซื่อ	๑๑.๐	๐๒.๐๕ - ๐๒.๒๕
๒	จุดวัด ถ.เทศบาลสงเคราะห์ เขตจตุจักร	๗.๕	๐๒.๐๐ - ๐๒.๑๕
๓	จุดวัด ส.คลองสามเสน เขตดุสิต	๖.๐	๐๒.๐๐ - ๐๒.๑๕

ครั้งที่ ๒ เมื่อเวลา ๐๔.๕๐ น. เรดาร์ตรวจพบกลุ่มฝนเล็กน้อยปกคลุมเขตบางขุนเทียน เคลื่อนตัวทิศเหนือ เข้าเขตบางบอน หนองแขม บางแค ทวีวัฒนา และเคลื่อนตัวออกนอกพื้นที่ ไปทาง จ.ปทุมธานี เวลา ๐๖.๐๕ น.

● ปริมาณฝนสูงสุด

ลำดับ	จุดวัด	ปริมาณฝน (มม.)	ระยะเวลาฝนตก (น.)
๑	จุดวัด ค.ทวีฯ-ค.ภาษีฯ เขตหนองแขม	๖.๐	๐๕.๐๕ - ๐๕.๒๐
๒	จุดวัด ค.บางบอน-ค.สะแกงาม เขตบางบอน	๓.๕	๐๕.๐๐ - ๐๕.๑๕
๓	จุดวัด หมู่บ้านเศรษฐกิจ ซอย ๒๖ เขตบางแค	๓.๐	๐๕.๑๐ - ๐๕.๒๕

- ไม่มีรายงานต้นไม้ล้ม ป้ายโฆษณาล้ม หรือสิ่งอื่นใดที่เป็นการกีดขวางการจราจร
- ไม่มีกระแสไฟฟ้าขัดข้องในพื้นที่ ที่มีผลกระทบต่อสถานีสูบน้ำหรือประตูระบายน้ำ
- ไม่มีรายงานจุดเร่งการระบายน้ำในถนนสายหลัก

นายประชา น้อยนงเยาว์
ผู้รายงาน

นายประวิทย์ วรวงศ์
หัวหน้าเวร